



## EDMOND DE ROTHSCHILD GOLDSPHERE

**(EdR Goldsphere)**

Anteil: B - ISIN: FR0010664086

OGAW nach französischem Recht

unter Verwaltung von Edmond de Rothschild Asset Management (France), einem Teil der Unternehmensgruppe Edmond de Rothschild

### ZIELE UND ANLAGEPOLITIK

**Anlageziel:** Der OGAW versucht bei einem empfohlenen Anlagehorizont von mindestens 5 Jahren, eine Performance zu erzielen, die über dem Referenzindex FTSE Gold Mines mit Wiederanlage der Nettodividenden liegt. Dies soll durch die diskretionäre Auswahl von Werten erreicht werden, die vornehmlich aus dem Goldsektor stammen und mit der Suche, Förderung, Bearbeitung und/oder dem Vertrieb von Gold in Zusammenhang stehen.

**Referenzindex:** FTSE Gold Mines, mit Wiederanlage der Nettodividenden

**Anlagepolitik:** Der OGAW verfolgt eine aktive Verwaltungsstrategie bei der Auswahl der Titel (Stock-Picking) aus einem Universum von Werten insbesondere aus dem Goldsektor, die mindestens 70% des Nettovermögens des OGAW ausmachen. In Abhängigkeit von den Vorausschätzungen des Verwalters hinsichtlich der Entwicklung an den Aktienmärkten kann der OGAW direkt und/oder indirekt mittels OGA bis zu 30% des Nettovermögens in Forderungspapiere und Geldmarktinstrumente investieren, die auf den internationalen Märkten gehandelt werden. Diese Titel, die in der Regel über ein Rating im Bereich des Investment Grade (d. h. die das niedrigste Emittentenausfallrisiko aufweisen) verfügen, deren Laufzeit aber unbegrenzt ist, werden in Abhängigkeit von ihrer erwarteten Rendite ausgewählt.

Der OGAW wird mindestens 70% und höchstens 110% seines Nettovermögens in internationale Aktien anlegen, direkt und/oder indirekt über OGA und/oder durch die Verwendung von Finanzkontrakten.

Der OGAW kann maximal in Höhe des Nettovermögens Positionen in Finanzkontrakten aufbauen, die auf geregelten, organisierten internationalen Märkten oder außerbörslich gehandelt werden.

Außerdem kann der OGAW bis zu einer Obergrenze von 10% in OGA-Anteilen oder -Aktien angelegt sein. Um die Verwaltung seiner liquiden Mittel zu optimieren, kann der OGAW bis zu 10 % seines Nettovermögens in auf Euro oder US-Dollar lautende Pensionsgeschäfte, Forderungspapiere oder Anleihen sowie insbesondere in Anleihen- oder Geldmarkt-OGAW investieren.

**AMF-Einstufung :** Internationale Aktien

**Empfohlener Mindestanlagehorizont oberhalb von 5 Jahre**

**Häufigkeit des Kaufs oder Verkaufs von Anteilen:** Der Nettoinventarwert wird täglich berechnet, ausgenommen an französischen Feiertagen, handelsfreien Tagen in Frankreich (siehe offizieller Kalender von Euronext Paris S.A.), den USA (siehe offizieller Kalender der NYSE) und Kanada (siehe offizieller Kalender der Toronto Stock Exchange), für alle bei der zentralen Verwaltungsstelle eingegangenen Aufträge an jedem Festsetzungstag für den Nettoinventarwert vor 12:30 Uhr MEZ auf Basis des Nettoinventarwerts des Tages.

**Ergebnisverwendung :** Kapitalisierung

**Verwendung der realisierten Nettogewinne:** Thesaurierung

### RISIKO - UND ERTRAGSPROFIL

Niedrigeres Anlagerisiko, Höheres Anlagerisiko,  
 ← niedrigeres Ertragspotenzial höheres Ertragspotenzial →

1	2	3	4	5	6	7
---	---	---	---	---	---	---

Dieses Bewertungssystem stützt sich auf die durchschnittlichen Schwankungen des Nettoinventarwerts der letzten fünf Jahre, das heißt auf den Schwankungsbereich des gesamten Portfolios sowohl nach unten als auch nach oben. Wenn der Nettoinventarwert jünger als fünf Jahre ist, ergibt sich das Rating aus anderen vorgeschriebenen Berechnungen. Die historischen Daten, die beispielsweise zur Berechnung des synthetischen Index verwendet werden, können keinen zuverlässigen Indikator für das zukünftige Risikoprofil darstellen. Die aktuelle Kategorie ist weder eine Garantie noch ein Ziel. Kategorie 1 stellt keine risikolose Investition dar.

Passend zur Wertpapierart und zu den im Abschnitt „Anlageziele und Anlagepolitik“ beschriebenen geografischen Regionen sowie der Währung der Anteilsklasse wird dieser OGAW in Kategorie 7 geführt.

**In diesem Indikator nicht berücksichtigte, wesentliche Risiken:**

**Kreditrisiko:** Risiko, dass der Emittent von Anleihen oder Geldmarktinstrumenten seinen Verpflichtungen nicht nachkommen kann oder dass seine Bonität herabgesetzt wird. Es kann sich auch aus einem Zahlungsausfall bei Fälligkeit eines Emittenten ergeben.

**Liquiditätsrisiko:** Risiko, das mit der geringen Liquidität der zu Grunde liegenden Märkte zusammenhängt, die sich als empfindlich im Hinblick auf umfangreiche Käufe/Verkäufe erweisen.

**Derivaten-Risiko:** Der Einsatz von Derivaten kann zu einer stärkeren Abnahme des Nettovermögens führen als die der Investitionsmärkte.

**Kontrahentenrisiko:** Dabei handelt es sich um das Risiko des Ausfalls eines Marktteilnehmers, so dass dieser seinen Verpflichtungen gegenüber Ihrem Portfolio nicht nachkommen kann.

Das Eintreten eines dieser Risiken kann zu einem Rückgang des Nettoinventarwerts führen.

## GEBÜHREN

Gebühren und Provisionen, die für Betriebskosten des Fonds einschließlich der Kosten für Marketing und Vertrieb der Anteile gezahlt wurden; diese Kosten reduzieren das potenzielle Wachstum der Investitionen.

### Einmalige Kosten vor und nach der Anlage

Ausgabeaufschläge	3,00%
Rücknahmeabschläge	0,00%

### Kosten, die vom Fonds im Laufe des Jahres abgezogen werden\*

Laufende Kosten für B-Anteile	2,23 %
-------------------------------	--------

### Unter Umständen vom Fonds zu tragende Kosten

<b>An die Wertentwicklung des Fonds gebundene Gebühren**</b>	
<b>Methode</b> : 15% der Outperformance im Verhältnis zum Referenzindex FTSE Gold Mines	0,00 %

Dabei handelt es sich um den höchsten Prozentsatz, der von Ihrem Kapital - vor der Zeichnung oder Rückgabe - abgezogen werden kann. Der Anleger kann den tatsächlichen Ausgabeaufschlag und Rücknahmeabschlag von seinem Berater oder Händler erfahren. In bestimmten Fällen können die Kosten für den Anleger geringer ausfallen.

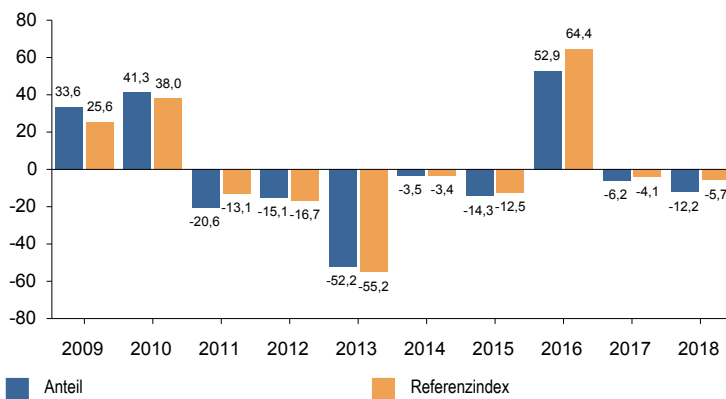
\*Diese Angabe basiert auf den Ende September 2018 berechneten Kosten. Diese Zahl kann von einem Geschäftsjahr zum anderen variieren. Davon ausgeschlossen sind die erfolgsabhängigen Provisionen und die Vermittlungsgebühren, mit Ausnahme der Ausgabeauf- und Rücknahmeabschläge, die beim Kauf bzw. Verkauf von Anteilen und/oder Aktien eines anderen OGAW und Investmentfonds fällig werden.

\*\* Die angegebene Zahl entspricht den an die Wertentwicklung des Fonds gebundenen Gebühren, die nach der Berechnung des letzten Nettoinventarwerts der Referenzperiode ausbezahlt werden.

Ausführliche Informationen über Gebühren sind im Abschnitt „Kosten und Gebühren“ des Prospektes zu finden. Dort, sowie auf der Website [www.edram.fr](http://www.edram.fr), sind gegebenenfalls auch Informationen über die erfolgsabhängigen Provisionen und ihre Berechnungsweise zu finden.

## WERTENTWICKLUNGEN IN DER VERGANGENHEIT

Jährliche Wertentwicklung in der Vergangenheit von Edmond de Rothschild Goldsphere Anteil B in Euro (in %)



Auflegung des Anteils : September 2008

Die frühere Wertentwicklung lässt keinen Rückschluss auf die zukünftige Wertentwicklung zu. Sie ist im zeitlichen Verlauf nicht konstant. Die angegebene Wertentwicklung berücksichtigt nicht die Kosten und Gebühren bei der Ausgabe und beim Rückkauf der Anteile, beinhalten jedoch die laufenden Kosten, die Vermittlungskosten und ggf. einbehaltenen an die Wertentwicklung des Fonds gebundene Gebühren.

Die Berechnung der Wertentwicklung erfolgt in US-Dollar mit Wiederanlage der Nettodividenden für den Anteil. Bei der Berechnung der Performance des Referenzindikators werden bis zum 28.11.2017 ausgeschüttete Erträge hingegen nicht berücksichtigt.

A: Bis zum 21.11.2017 war der Referenzindex der FTSE Gold Mines ohne Wiederanlage der Dividenden  
B: Ab dem 22.11.2017 ist der Referenzindex der FTSE Gold Mines mit Wiederanlage der Nettodividenden

## PRAKTISCHE INFORMATIONEN

**Depotbank :** EDMOND DE ROTHSCHILD (FRANCE)

**Besteuerung :** Die französischen Steuervorschriften können die persönliche Steuerlage des Anlegers beeinflussen.

Der Verkaufsprospekt des OGAW, der letzte Jahresbericht sowie die nachfolgenden Halbjahresberichte (auf Französisch und Englisch) werden dem Anteilinhaber nach formloser schriftlicher Anfrage an die nachstehende Adresse binnen einer Woche kostenlos zugesandt. Der Preis der Anteile und gegebenenfalls Informationen bezüglich der anderen Anteilsklassen sind auf der Website [www.edram.fr](http://www.edram.fr) verfügbar.

Detaillierte Informationen zur von der Verwaltungsgesellschaft eingeführten Vergütungspolitik, insbesondere die Beschreibung der Modalitäten für die Festlegung der Vergütung und der Leistungen, sind auf der Website <http://www.edmond-de-rothschild.com/site/France/fr/asset-management> verfügbar. Ein schriftliches Exemplar der Politik ist auf formlose Anfrage an die Verwaltungsgesellschaft kostenfrei erhältlich.

**EDMOND DE ROTHSCHILD ASSET MANAGEMENT (FRANCE)**  
47, rue du Faubourg Saint-Honoré - 75401 PARIS CEDEX 08 - France

**Telefon :** 00 33 1 40 17 25 25  
**E-Mail:** [contact-am-fr@edr.com](mailto:contact-am-fr@edr.com)

**Deutschland/ Österreich**  
00 49 6 92 44 33 02 00  
[contact-am-de@edr.com](mailto:contact-am-de@edr.com)

**Espagne**  
00 34 9 17 89 32 20  
[contact-am-es@edr.com](mailto:contact-am-es@edr.com)

Edmond de Rothschild Asset Management (France) kann lediglich auf der Grundlage einer in diesem Dokument enthaltenen Erklärung haftbar gemacht werden, die irreführend, unrichtig oder nicht mit den einschlägigen Teilen des OGAW-Prospekts vereinbar ist.

Dieser OGAW ist in Frankreich zugelassen und wird von der französischen Börsenaufsichtsbehörde (Autorité des Marchés Financiers – AMF) reguliert. Edmond de Rothschild Asset Management (France) (332 652 536 R.C.S. PARIS) ist in Frankreich unter der Nummer GP-04000015 zugelassen und wird durch die AMF reguliert.

Diese wesentlichen Informationen für den Anleger sind zutreffend und entsprechen dem Stand vom 08.02.2019.

Der OGAW und seine Anteile sind nicht gemäß dem Securities Act von 1933 oder einer sonstigen Gesetzgebung in den Vereinigten Staaten zugelassen und dies wird auch zukünftig nicht geschehen. Sie dürfen nicht zu Gunsten oder auf Rechnung einer „US- Person“ entsprechend der „Regulation S“ angeboten oder verkauft werden.